

### Organisation du service de gestion des déchets

**La collecte des déchets ménagers est effectuée en régie directe par le personnel de la CCVE** (hors verre et journaux collectés en apport volontaire).

#### Les moyens en personnel :

Le personnel de la CCVE chargé de la collecte est composé de quatre chauffeurs affectés aux fonctions de chauffeur/rippeur et de quatre agents techniques en charge de la collecte et du gardiennage de la déchetterie.

#### Les moyens en matériel :

##### Camions-benne

La Communauté de communes dispose de trois bennes à ordures ménagères de 16 M<sup>3</sup> de marque SEMAT sur des porteurs de marque RENAULT. La première benne à ordures ménagères a été achetée en novembre 1999, les deux suivantes en Septembre 2000 et Février 2001. La rénovation du parc est en cours et un des véhicules a été remplacé en 2008. Le standard européen de largeur des châssis passant de 2.36 m à 2.5 m, l'utilisation de ce nouveau camion a entraîné la réorganisation de quelques points de collecte à cause de l'étroitesse de certaines rues.

##### Conteneurs

Un parc de 1200 conteneurs à ordures ménagères d'une capacité de 340 à 720 litres est réparti sur l'ensemble des communes en points de regroupement de 1 à 15 conteneurs. Chaque point est complété par des bacs pour la collecte sélective à raison d'un bac collecte sélective pour 3 bacs ordures ménagères en moyenne. La maintenance des bacs (remplacements des éléments cassés) s'effectue directement par un agent de la Communauté de communes.

L'ensemble des conteneurs est lavé et désinfecté 2 fois par an par une entreprise spécialisée (avril/mai et septembre/octobre)

#### Répartition des conteneurs par commune :

COMMUNES	Nombre réceptifs OM	Dont réceptifs enterrés	Nombre réceptifs CS	Nombre de colonnes verre	Nombre colonnes papier
ARPAVON	16		6	2	1
AUBRES	19		9	3	2
CHATEAUNEUF DE BORDETTE	8		7	0	0
CHAUDEBONNE	7		4	1	1
CONDORCET	31		18	4	3
CURNIER	14		7	2	1
EYROLES	3		2	0	0
LE POET SIGILLAT	9		7	2	1
LES PILLES	16		10	2	2
MIRABEL AUX BARONNIES	89		52	5	3
NYONS	596	10	344	22	19
PIEGON	11		4	1	1
SAHUNE	28		16	4	2
STE JALLE	27		15	2	2
ST FERREOL	45		8	3	1
ST MAURICE	46		28	3	2
VALOUSE	5		2	0	0
VENTEROL	37		32	3	2
VINSOBRES	127		56	7	2
<b>TOTAUX</b>	<b>1134</b>	<b>10</b>	<b>627</b>	<b>66</b>	<b>45</b>

### Organisation du service de gestion des déchets

#### Les fréquences de collecte :

Tableaux des fréquences de collecte des ordures ménagères

HIVER	LUNDI	MARDI	MERCREDI	JEUDI	VENDREDI	SAMEDI	DIMANCHE	TOTAL SEMAINE
	T1	T4	T5	T7	T10	T12	T13	
	om ext	om	om	om ext	om ext	om	om	
ARPAVON			X					1
AUBRES	X		X		X			3
CHATEAUNEUF				X				1
CHAUDEBONNE				X				1
CONDORCET	X			X	X			3
CURNIER	X		X		X			3
EYROLES			X					1
LE POET			X					1
LES PILLES	X		X	X	X			4
MIRABEL	X		X		X			3
NYONS	X	X	X	X	X	X		6
PIEGON	X				X			2
SAHUNE	X		X		X			3
SAINTE JALLE	X		X		X			3
SAINT FERREOL	X			X				2
SAINT MAURICE		X				X		2
VALOUSE				X				1
VENTEROL	X		X		X			3
VINSOBRES		X				X		2

Tableaux des fréquences de collecte sélective (bacs jaunes)

HIVER	MARDI				MERCREDI	JEUDI				Nb	
	T3				T6	T9					
	Semaine A	Semaine B	Semaine C	Semaine D	cs	Semaine A	Semaine B	Semaine C	Semaine D		cs
ARPAVON	X	X	X	X							1
AUBRES	X	X	X	X							1
CHATEAUNEUF		X									1/4
CHAUDEBONNE					X						1/4
CONDORCET	X	X	X	X							1
CURNIER	X	X	X	X							1
EYROLES	X										1/4
LE POET			X								1/4
LES PILLES	X	X	X	X							1
MIRABEL	X	X	X	X							1
NYONS	X	X	X	X	X	X	X	X	X	X	3
PIEGON	X	X	X	X							1
SAHUNE	X	X	X	X							1
SAINTE JALLE	X	X	X	X							1
SAINT FERREOL	X	X	X	X							1
SAINT MAURICE						X	X	X	X		1
VALOUSE					X						1/4
VENTEROL						X	X	X	X		1
VINSOBRES						X	X	X	X		1

Les ordures ménagères sont collectées suivant des fréquences allant de 2 à 5 fois par semaine en hiver et de 2 à 7 fois par semaine en été.

La collecte du sélectif est effectuée indépendamment, à des jours différents et sur des parcours qui peuvent être différents. La fréquence varie entre tous les 15 jours et 2 fois par semaine.



ETE	LUNDI	MARDI	MERCREDI	JEUDI	VENDREDI	SAMEDI	DIMANCHE	TOTAL SEMAINE
	T1	T4	T5	T7	T10	T12	T13	
	om ext	om	om	om ext	om ext	om	om	
ARPAVON	X			X				2
AUBRES	X		X		X			3
CHATEAUNEUF				X			X	2
CHAUDEBONNE			X				X	2
CONDORCET			X		X		X	3
CURNIER	X	X	X		X			4
EYROLES				X				1
LE POET	X			X				2
LES PILLES	X		X	X	X			4
MIRABEL	X		X		X			3
NYONS	X	X	X	X	X	X	X	7
PIEGON	X	X			X			3
SAHUNE	X		X		X			3
SAINTE JALLE	X			X	X			3
SAINT FERREOL			X		X		X	3
SAINT MAURICE		X		X		X		3
VALOUSE			X				X	2
VENTEROL	X		X		X			3
VINSOBRES		X		X		X		3

ETE	MARDI				MERCREDI	JEUDI				Nb	
	T3				T6	T9					
	Semaine A	Semaine B	Semaine C	Semaine D	cs	Semaine A	Semaine B	Semaine C	Semaine D		cs
ARPAVON	X	X	X	X							1
AUBRES	X	X	X	X							1
CHATEAUNEUF		X									1/4
CHAUDEBONNE					X						1/4
CONDORCET	X	X	X	X							1
CURNIER	X	X	X	X							1
EYROLES	X										1/4
LE POET			X								1/4
LES PILLES	X	X	X	X							1
MIRABEL	X	X	X	X							1
NYONS	X	X	X	X	X	X	X	X	X	X	3
PIEGON	X	X	X	X							1
SAHUNE	X	X	X	X							1
SAINTE JALLE	X	X	X	X							1
SAINT FERREOL	X	X	X	X							1
SAINT MAURICE						X	X	X	X		1
VALOUSE					X						1/4
VENTEROL						X	X	X	X		1
VINSOBRES						X	X	X	X		1

### Les circuits d'élimination des déchets ménagers : collecte, transport et traitement

#### ORDURES MÉNAGÈRES



Les ordures ménagères résiduelles, c'est-à-dire les déchets non recyclables, sont collectées par les agents de la CCVE.



Une fois collectées, les ordures ménagères sont déposées dans le quai de transfert de 70 m2 situé à Aubres. En fonction des jours et de la saison, il peut y avoir entre quatre et six vidages de benne à ordures ménagères dans le quai.

Ces déchets sont ensuite évacués par benne compactrice vers le centre d'enfouissement technique de Roussas, à raison de un à deux voyages par jour. Le transport et le traitement des ordures ménagères sont effectués par la société COVED.



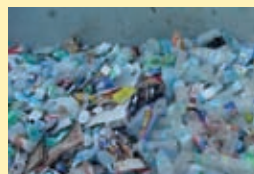
#### EMBALLAGES RECYCLABLES



Les emballages recyclables sont collectés par les agents de la CCVE



Afin de limiter les kilomètres parcourus, les bennes vont vider leur chargement dans une benne de 30 M3 à la déchetterie de Valréas qui par convention loue un quai à la CCVE pour cette opération.



Les plastiques sont recyclés par VALORPLAST, l'acier par ARCELOR (FOS/MER), l'alu par AFFIMET (COMPIEGNE), les briques par REVIPAC, les cartonnets par EMIN LEYDIER (SAINT VALLIER).

La société Nicollin est titulaire du marché de transport entre Valréas et le centre de tri VEOLIA situé à Donzère, où les matériaux sont conditionnés aux prescriptions techniques du contrat ECO-EMBALLAGES avant d'être livrés aux différentes filières de recyclage. Depuis l'incendie du centre de tri de Donzère en juillet 2007, les emballages sont acheminés au centre de tri de Rilleux La Pape (69).

#### JOURNAUX - REVUES - MAGAZINES



La collecte des journaux magazines est effectuée par la société Nicollin. Les 45 colonnes sont collectées toutes les 3 ou 4 semaines suivant la vitesse de remplissage et en essayant d'éviter les débordements.



Les journaux sont ensuite transportés au centre de tri de la société VEOLIA qui les conditionne pour les acheminer vers une usine de recyclage (EMIN LEYDIER à Saint-Vallier)

### Les circuits d'élimination des déchets ménagers : collecte, transport et traitement

#### EMBALLAGES EN VERRE

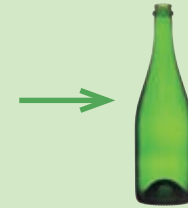


Depuis le 30 septembre 2005, un marché a été passé directement par la Communauté de communes avec la société SOLOVER pour la collecte du verre. Les 66 colonnes en place sont relevées pour certaines tous les 15 jours et pour d'autres 1 à 2 fois par an .



Photo VERRE-AVENIR

SOLOVER livre directement le verre collecté à la verrerie O-I MANUFACTURING située à Labégude (07). La Communauté de communes soutient la Ligue contre le cancer à hauteur de 1€/ tonne de verre recyclé.



#### LA DÉCHETTERIE INTERCOMMUNALE

La déchetterie intercommunale, Zone Artisanale des Laurons à Nyons, est ouverte du lundi au vendredi de 9h à 12h et de 14h à 17h ainsi que le samedi de 10h à 12h et de 14h à 17h.

Déchets acceptés : déchets verts, papiers-cartons, ferraille, encombrants, huiles de friture et de vidange, piles, batteries, consommables informatiques, bois, textiles.

Elle est gardiennée par un agent chargé de faire respecter les consignes de tri et de sécurité, et de la demande d'évacuation des bennes.



Excepté les déchets verts et les textiles, les déchets sont évacués et traités par la société COVED.



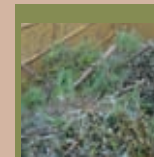
Les encombrants sont les déchets non valorisés. Ils sont traités en centre de stockage (Centre COVED à Roussas )



Les autres déchets sont triés puis évacués par la société COVED vers leurs centres respectifs de recyclage et valorisation.



Les textiles, chaussures et articles de maroquinerie usagés sont repris par la Société Ecotextile, basée à Apilly (60). 10 conteneurs spécifiques ont été installés en juin 2007. La société FRAMIMEX assure le tri et la valorisation des textiles collectés par Ecotextile



Les déchets verts sont évacués par la société Ecosystème située à Vinsobres qui les transforme en compost.

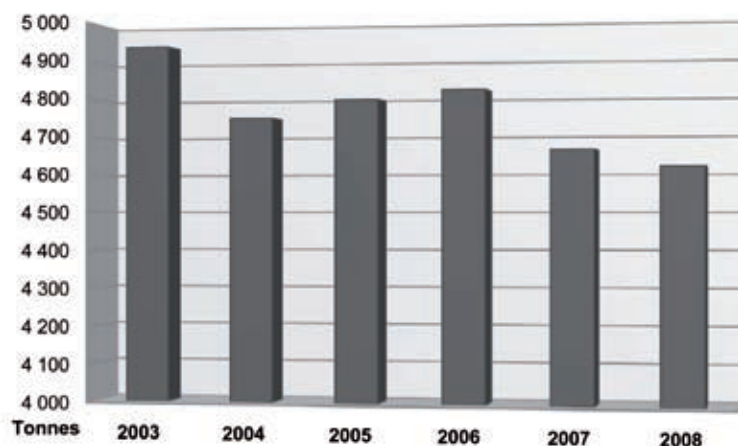


Sur l'ensemble des communes sauf Nyons (où se trouve la déchetterie), une collecte des encombrants est organisée 3 fois par an. Ce service, gratuit pour les usagers, est assuré par l'association Aube Nouvelle de Condorcet.

### Les résultats 2008

#### Les ordures ménagères résiduelles

Evolution des quantités d'ordures ménagères résiduelles collectées sur les 6 dernières années



	2003	2004	2005	2006	2007	2008
janvier	343,37	355,16	351,56	346,82	373,02	342,62
février	346,54	320,41	311,15	325,34	292,88	322,46
mars	364,4	382,75	326,38	372,04	358,46	362,60
avril	419,49	385,13	396,46	386,62	402,7	343,41
mai	414,18	376,33	426,76	410,86	387,4	394,40
juin	425,2	461,94	406,62	444,1	410,12	421,20
juillet	503,85	480,06	500,2	515,16	481,58	466,62
août	528,32	500,91	553,04	498,44	518,74	485,06
septembre	428,42	385,5	416,26	413,44	374,68	419,52
octobre	415,68	377,31	389,4	403,78	384,22	381,18
novembre	359,4	343,98	355,86	347,34	339,98	321,60
décembre	389,52	378,14	361,36	354,98	338,72	356,54
<b>TOTAUX</b>	<b>4938,37</b>	<b>4747,62</b>	<b>4795,05</b>	<b>4818,92</b>	<b>4662,5</b>	<b>4619,21</b>



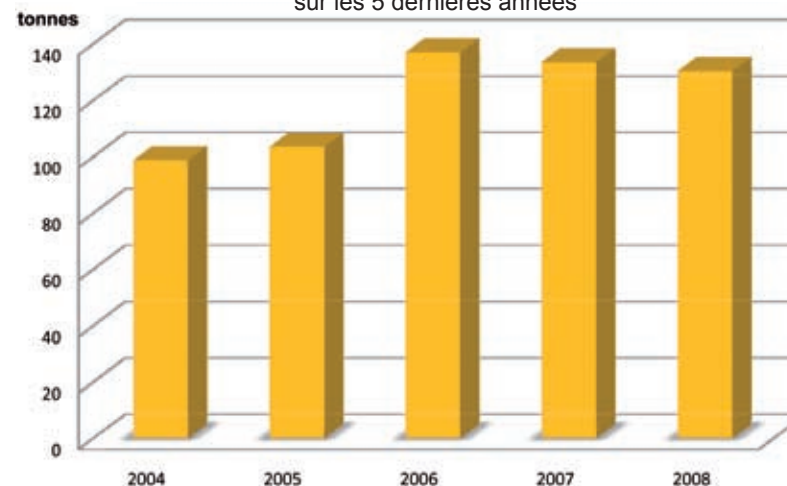
#### Les emballages recyclables collectés en bacs jaunes



Le poids des emballages est en constante diminution même si le tri s'intensifie, c'est pourquoi les tonnages d'emballages recyclés régressent faiblement.

Matériaux recyclés en tonnes	2004	2005	2006	2007	2008
Emballages acier	19	13	24	19	17
Emballages aluminium	0,81	1,52	0,94	1,49	1,31
Cartonnets	25	36	49	44	57
Emballages pour liquides alimentaires	8	9	8	10	7
Bouteilles et flacons plastiques	46	44	55	59	48
<b>Total recyclé par an</b>	<b>99</b>	<b>104</b>	<b>137</b>	<b>133</b>	<b>130</b>

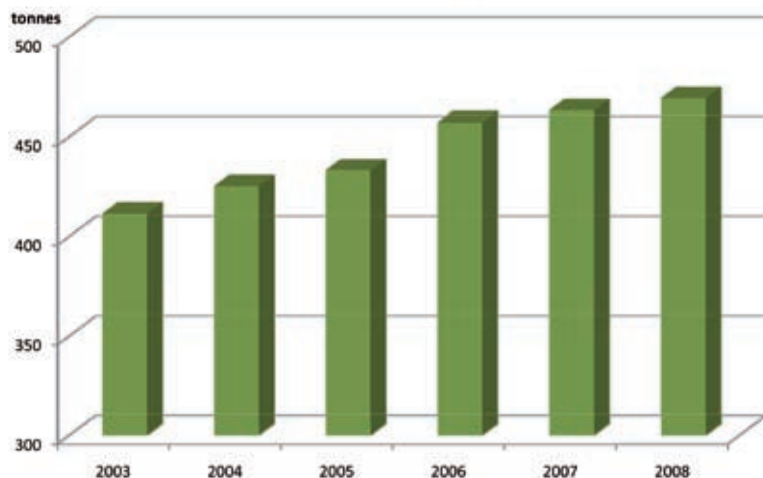
Evolution des quantités d'emballages recyclés sur les 5 dernières années



### Les résultats 2008

#### Les emballages en verre

Evolution de la collecte du verre sur les 6 dernières années



	2003	2004	2005	2006	2007	2008
Emballages en verre en tonnes	411	425	433	457	463	469



#### Aider la Ligue contre le cancer avec la collecte sélective

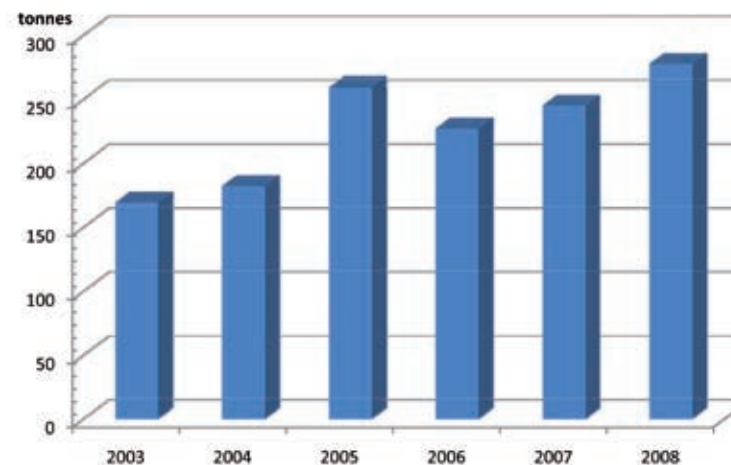
Depuis 2007, la Communauté de communes reverse à l'association La Ligue contre le cancer 1 € par tonne de verre et 10 € par tonne de plastique recyclés. Le don de la Communauté de communes s'élève pour l'année 2008 à 981 €

#### Les journaux-revues-magazines

	2003	2004	2005	2006	2007	2008
Journaux-revues-magazines en tonnes	169	182	259	227	245	277



Evolution de la collecte des journaux-revues-magazines sur les 6 dernières années



### Les résultats 2008

#### Collecte des vêtements

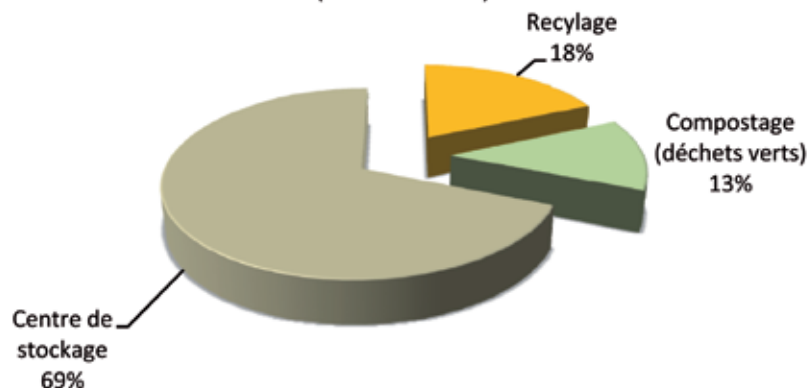
7 colonnes à vêtement avaient été mises en place courant 2007 et une convention signée avec ECOTEXTILE. Un peu plus de 50 tonnes ont été collectées en 2008. Environ 80% ont été valorisé : soit directement réemployés soit recyclés.

Collecte des vêtements en kg pour 2008	Nbr colonnes	JANV.	FÉV.	MARS	AVRIL	MAI	JUIN	JUIL.	AOÛT	SEPT.	OCT.	NOV.	DÉC.	TOTAUX
<b>NYONS</b>														
Super U	1	500	350	600	350	550	600	850	750	650	450	400	350	6 400
Digue - Piscine	1	450	450	500	400	500	300	550	300	550	700	750	800	6 250
Mairie	1	400	350	500	400	400	500	450	400	550	600	550	450	5 550
Intermarché	1	300	200	450	600	700	550	600	700	650	650	300	250	5 950
Déchetterie	2	1 300	400	800	750	1 100	900	700	1 300	1 050	1 350	700	550	10 900
Square Condorcet	1	200	150	400	250	400	400	500	450	350	350	300	200	3 950
Place Olivier de Serres	1	150	200	50	150	300	200	550	300	250	300	350	350	3 150
<b>MIRABEL</b>														
Aire des camping-cars	1	400	200	550	400	500	300	450	650	400	450	350	350	5 000
<b>VINSOBRES</b>														
Ecole	1	200	150	250	200	250	200	200	450	300	400	200	150	2 950
<b>TOTAL MENSUEL</b>		<b>3 900</b>	<b>2 450</b>	<b>4 100</b>	<b>3 900</b>	<b>4 700</b>	<b>3 950</b>	<b>4 850</b>	<b>5 300</b>	<b>4 750</b>	<b>5 250</b>	<b>3 900</b>	<b>3 450</b>	<b>Total annuel 50 100</b>

#### Part de la valorisation dans le traitement des déchets

#### Répartition (en poids) des types de traitement des déchets en 2008

(déchetterie incluse)



#### Continuité du contrat Eco-Emballages

Par délibération en date du 8 juillet 2005, la Communauté de communes a signé un nouveau contrat avec Eco Emballage pour 6 ans. Le précédent contrat ( Barème C ) signé le 30 septembre 1999 arrivait à terme le 30 septembre 2005. Le nouveau contrat (Barème D) s'applique avec un effet rétroactif depuis le 1er janvier 2005. Si l'enjeu du précédent contrat était la mise en place de la collecte sélective et du tri, le nouveau contrat vise en particulier à :

- inciter à la performance
- renforcer l'effort sur la communication
- apporter un soutien à l'optimisation des collectes

### Les résultats 2008 - Tableaux récapitulatifs

#### Les déchets ménagers hors déchetterie

COLLECTE	JANV.	FÉV.	MARS	AVRIL	MAI	JUIN	JUIL.	AOÛT	SEPT.	OCT.	NOV.	DÉC.	TOTAL ANNÉE (tonne)	Kg/an/hab
<b>Ordures ménagères</b>	342,62	322,46	362,60	343,41	394,40	421,20	468,62	485,06	419,52	381,18	321,60	356,54	<b>4 619,21</b>	<b>326.54</b>
<b>Emballages recyclables</b>	16,44	16,10	15,90	18,40	21,40	17,78	27,36	26,02	19,96	22,74	13,76	19,06	<b>234,92</b>	<b>16.61</b>
<b>Journaux- Revue Magazines</b>	25,56	32,63	16,33	28,15	21,94	17,52	20,58	25,98	15,78	18,08	31,82	22,24	<b>276,61</b>	<b>19.51</b>
<b>Verre</b>	44,86	30,98	24,78	28,28	40,18	36,56	71,88	45,94	62,34	27,92	31,44	24,90	<b>470,06</b>	<b>33.23</b>
<b>TOTAL MENSUEL</b>	<b>429,48</b>	<b>402,17</b>	<b>419,61</b>	<b>418,24</b>	<b>477,92</b>	<b>493,06</b>	<b>588,44</b>	<b>583,00</b>	<b>517,60</b>	<b>449,92</b>	<b>398,62</b>	<b>422,74</b>	<b>5 600,80</b>	<b>395.93</b>

#### L'ensemble des déchets collectés

COLLECTE	JANV.	FÉV.	MARS	AVRIL	MAI	JUIN	JUIL.	AOÛT	SEPT.	OCT.	NOV.	DÉC.	TOTAL ANNÉE (tonne)	Kg/an/hab
<b>TOTAL MENSUEL</b> Déchets ménagers En bacs et colonnes	<b>429,48</b>	<b>402,17</b>	<b>419,61</b>	<b>418,24</b>	<b>477,92</b>	<b>493,06</b>	<b>588,44</b>	<b>583,00</b>	<b>517,60</b>	<b>449,92</b>	<b>398,62</b>	<b>422,74</b>	<b>5 600,80</b>	<b>395,93</b>
<b>TOTAL MENSUEL</b> déchetterie	<b>168,35</b>	<b>216,55</b>	<b>240,58</b>	<b>238,49</b>	<b>221,42</b>	<b>233,53</b>	<b>235,89</b>	<b>303,79</b>	<b>271,67</b>	<b>291,96</b>	<b>311,88</b>	<b>224,41</b>	<b>2958,52</b>	<b>209,14</b>
<b>TONNAGE TOTAL MENSUEL</b>	<b>597,83</b>	<b>618,72</b>	<b>660,19</b>	<b>656,73</b>	<b>699,34</b>	<b>726,59</b>	<b>824,33</b>	<b>886,79</b>	<b>789,27</b>	<b>741,88</b>	<b>710,50</b>	<b>647,15</b>	<b>8 559,32</b>	<b>605,07</b>

Les résultats de la déchetterie incluent les tonnages de déchets verts calculés à partir de leur densité

### Les résultats 2008 - Tableaux récapitulatifs

#### Le détail des collectes en déchetterie

DECHETTERIE	JANV.	FÉV.	MARS	AVRIL	MAI	JUIN	JUIL.	AOÛT	SEPT.	OCT.	NOV.	DÉC.	TOTAL ANNÉE (tonnes)	Kg/an /habitant
Cartons	18,72	12,38	22,94	18,32	16,98	20,30	21,16	16,06	17,26	19,88	19,90	15,74	219,64	15,53
Fer	29,22	27,23	34,60	40,14	25,89	24,51	21,62	22,63	36,80	31,73	24,46	30,87	349,70	24,72
Encombrants	49,66	63,16	62,28	64,40	55,79	61,39	67,08	124,40	62,26	63,48	65,96	54,98	794,84	56,19
Bois	19,84	20,88	24,26	21,42	24,12	29,90	28,78	25,12	32,10	24,62	19,46	22,14	292,64	20,69
Batteries	-	1,17	-	0,89	-	-	-	-	-	-	0,90	-	2,96	0,21
Piles	-	-	-	-	-	-	-	-	-	-	-	-	0,00	0,00
Vêtements	3,90	2,45	4,10	3,50	4,70	3,95	4,85	5,30	4,75	5,25	3,90	3,45	50,10	3,54
Huiles moteur	0,81	1,08	-	1,62	0,54	1,08	-	1,08	0,90	-	0,90	0,63	8,64	0,61
Huiles végétales	-	-	-	-	1,00	-	-	-	-	-	-	-	1,00	0,07
végétaux en tonnes	46,2	88,2	92,4	88,2	92,4	92,4	92,4	109,2	117,6	147	176,4	96,6	1239	87,59
<b>TOTAL MENSUEL</b>	<b>168,35</b>	<b>216,55</b>	<b>240,58</b>	<b>238,49</b>	<b>221,42</b>	<b>233,53</b>	<b>235,89</b>	<b>303,79</b>	<b>271,67</b>	<b>291,96</b>	<b>311,88</b>	<b>224,41</b>	<b>2958,52</b>	<b>209,14</b>
<b>DÉCHETS VERTS</b>	<b>JANV.</b>	<b>FÉV.</b>	<b>MARS</b>	<b>AVRIL</b>	<b>MAI</b>	<b>JUIN</b>	<b>JUIL.</b>	<b>AOÛT</b>	<b>SEPT.</b>	<b>OCT.</b>	<b>NOV.</b>	<b>DÉC.</b>	<b>TOTAL ANNÉE</b>	
Nb de bennes Végétaux	11	21	22	21	22	22	22	26	28	35	42	23	295	
<b>FREQUENTATION</b>	<b>JANV.</b>	<b>FÉV.</b>	<b>MARS</b>	<b>AVRIL</b>	<b>MAI</b>	<b>JUIN</b>	<b>JUIL.</b>	<b>AOÛT</b>	<b>SEPT.</b>	<b>OCT.</b>	<b>NOV.</b>	<b>DÉC.</b>	<b>TOTAL ANNÉE</b>	
Particuliers	783	701	845	1 133	1 151	825	814	905	832	947	900	864	10 700	
Entreprises	681	742	726	680	588	525	521	371	410	633	661	603	7 141	
<b>TOTAL MENSUEL</b>	<b>1 464</b>	<b>1 443</b>	<b>1 571</b>	<b>1 813</b>	<b>1 739</b>	<b>1 350</b>	<b>1 335</b>	<b>1 276</b>	<b>1 242</b>	<b>1 580</b>	<b>1 561</b>	<b>1 467</b>	<b>17 841</b>	

### Indicateurs financiers

#### Prix unitaires 2008 HT (TVA 5,5 %) en €

incluant les révisions de prix liées aux marchés

Déchets ménagers résiduels (collecte en régie)		
<b>Maintenance du quai de transfert d'Aubres</b>	Forfait annuel	24 611.00
<b>Transfert et traitement</b>	/tonne	82.17
<b>TGAP (Taxe Générale sur les Activités Polluantes)</b>	/tonne	8.10
Collectes sélectives		
<b>Collecte des journaux</b>	/tournée	649.00
<b>Location quai Valréas</b>	Forfait annuel net	5 000.00
<b>Location d'une benne</b>	Forfait annuel net	649.00
<b>Transfert Valréas/Roussas</b>	/benne	63.00
<b>Tri des emballages</b>	/tonne	349.29
<b>Tri des journaux</b>	/tonne	60.17
Déchetterie		
<b>Location compacteur cartons</b>	Forfait annuel	4 800.00
<b>Location compacteur tout-venant</b>	Forfait annuel	5 500.00
<b>Traitement des cartons</b>	/tonne	60.20
<b>Traitement de la ferraille</b>	/tonne	0.00
<b>Traitement des bois et palettes</b>	/tonne	259.12
<b>Traitement du tout-venant</b>	/tonne	120.95
<b>Traitement des huiles végétales</b>	/1 000 litres	310.36
<b>TGAP</b>	/tonne	8.10
<b>Transport et traitement des déchets verts</b>	/benne	143

#### Montants annuels TTC en €

issus du suivi de gestion des marchés

Prestations	Prestataire	Montant annuel TTC
<b>Transfert et traitement des déchets ménagers résiduels (collecte en régie)</b>	Coved	466 410
<b>Collecte et transfert des journaux + transfert des emballages recyclables</b>	Nicollin	32 130
<b>Tri des emballages recyclables</b>	Véolia	48 855
<b>Tri des journaux</b>	Véolia	16 334
<b>Transport et traitement des déchets verts</b>	Ecosysteme	44 500
<b>Collecte et transport du verre</b>	Solover	16 956
<b>Déchetterie</b>	Coved	213 000
Aides perçues		
<b>Soutien au tri</b>	Eco-Emballages	48 665
<b>Soutien caractérisation</b>	Eco-Emballages	1 000
Recettes de valorisation		
<b>Acier</b>	Arcelor	1 752
<b>Aluminium</b>	Recovco	598
<b>Emballages cartons</b>	EminLeydier	2 814
<b>Emballages plastiques recyclables</b>	Valorplast	15 566
<b>Verre</b>	O-I Manufacturing	11 548
<b>Journaux</b>	Véolia	7 233